

# Inscriptions au LOF 2015 en léger recul

Après cinq années consécutives de hausse, les inscriptions au LOF ont vu, en 2015, leur nombre légèrement diminuer, avec 215 510 enregistrements, soit une diminution de 1,3 % par rapport à 2014. Les inscriptions reviennent donc au niveau de 2013 et semblent confirmer une stabilisation des naissances de chiens de race.

En parallèle, les confirmations ont elles-aussi légèrement diminué, atteignant 55 787 enregistrements (-1,92 %). Le ratio confirmations / inscriptions reste en conséquence autour de 26 % pour cette année.

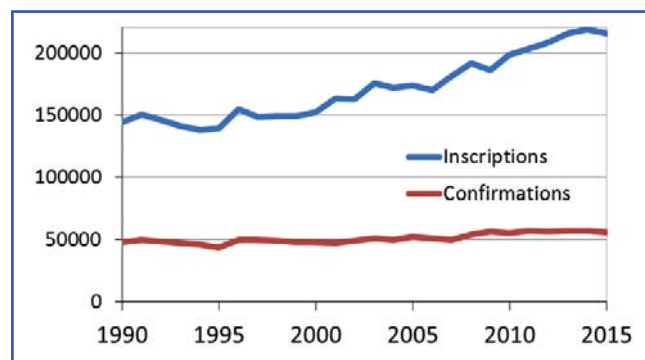
◆ Par Grégoire Leroy

◆ Photos de David Strano



Montagne des Pyrénées et teckel.

en baisse (686 contre 1 047 en 2014) : il s'agit du chiffre le plus bas depuis au moins huit ans. Par ailleurs, 21 chiens ont été inscrits cette année au Livre d'attente.



Évolution des inscriptions et confirmations entre 1990 et 2015.

## PEU DE CHANGEMENTS DANS LE TOP 20

Pour 2015, les vingt races avec le plus grand nombre d'inscriptions restent inchangées. Avec respectivement 10 751 et 9 852 inscriptions, les bergers allemands et belges restent en tête, leurs naissances ayant diminué de l'ordre de 4 % par rapport à l'année précédente. Suivent, dans un mouchoir de poche, trois races qui ne semblent pas avoir été affectées par la tendance générale. Avec 9 231, 9 163 et 9 035 enregistrements, les golden retriever, american Staffordshire terrier et berger australien ont vu leurs inscriptions augmenter de 4,4 %, 6,4 % et

**L**es enregistrements au titre de la descendance constituent, de loin, la principale modalité de confirmation (52 854 enregistrements, soit 95 % du total). Les importations restent stables, avec 2 226 chiens confirmés en 2015, contre 2 250 en 2014. En revanche, le nombre de confirmations à titre initial semble nettement

## Évolution des inscriptions

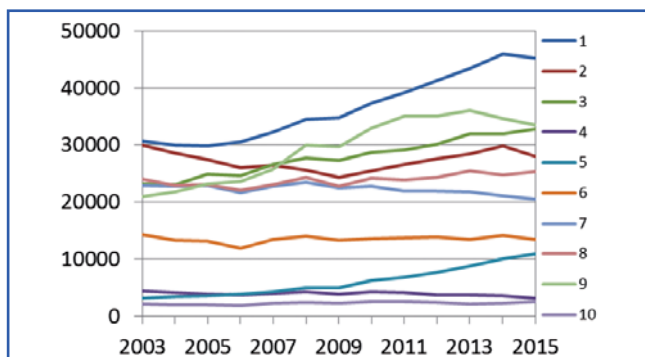
pour les 20 principaux cheptels en France

Races	2010	2011	2012	2013	2014	2015
BERGER ALLEMAND	11 265	11 374	11 205	11 373	11 192	10 751
BERGER BELGE	7 857	8 289	8 415	9 614	10 306	9 852
GOLDEN RETRIEVER	8 388	8 480	8 877	9 069	8 826	9 231
STAFFORDSHIRE TERRIER AMERICAIN	5 501	5 683	6 533	7 381	8 575	9 163
BERGER AUSTRALIEN	4 913	5 805	7 047	7 712	8 352	9 035
STAFFORDSHIRE BULL TERRIER	2 472	3 038	4 149	5 206	6 510	8 227
RETRIEVER DU LABRADOR	7 127	6 958	6 720	7 195	7 277	7 352
CAVALIER KING CHARLES	8 067	7 825	7 680	7 547	7 070	6 698
CHIHUAHUA	3 808	4 966	5 522	6 411	6 308	6 279
BOULEDOGUE FRANCAIS	5 977	6 085	6 189	6 503	6 224	6 261
SETTER ANGLAIS	6 095	6 135	5 888	5 920	5 687	5 389
COCKER SPANIEL ANGLAIS	5 214	5 035	5 104	5 264	5 100	5 085
EPAGNEUL BRETON	5 361	5 092	4 943	4 966	4 683	4 804
CHIEN DE COUR ITALIEN	2 375	3 200	3 566	4 048	4 687	4 738
YORKSHIRE TERRIER	6 221	6 189	6 040	5 806	5 244	4 634
BEAGLE	3 310	3 437	3 767	3 808	4 225	4 048
BOUVIER BERNOIS	3 514	3 532	3 520	3 715	3 857	3 718
TECKEL	4 215	4 090	3 735	3 769	3 635	3 386
BERGER DE BEAUCE	2 797	2 834	3 222	3 266	3 464	3 180
SHIH TZU	2 996	3 268	3 493	3 373	3 242	3 126

7,6 % respectivement, par rapport à 2014. C'est cependant du Staffordshire bull terrier que vient le plus gros changement : avec 8 227 naissances, soit une augmentation de 20,9 % par rapport à 2014, la race prend la sixième place devant le Labrador (7 352 naissances). Il faut dire que, depuis 2008, les inscriptions de staffies ont été multipliées par quatre !

## INSCRIPTIONS PAR GROUPE

Les groupes FCI, à l'exception des deux premiers, semblent voir leurs inscriptions suivre les tendances amorcées au cours des années précédentes. La suite de cet article présente, pour les 292 races ayant eu des inscriptions en France en 2014-2015, par groupe FCI, le nombre d'inscriptions au cours des deux années, ainsi que le nombre de chiens confirmés en 2015, et le ratio « confirmations » / « inscriptions » pour cette même année. Ce ratio n'est cependant pas indiqué pour les races ou variétés ayant eu moins de 100 inscriptions en 2015.



Évolution des inscriptions au LOF entre 2003 et 2015 en fonction des groupes FCI.

## GROUPE I

Pour la première fois depuis dix ans, le nombre d'inscriptions est en léger recul au sein du premier groupe, passant de 45 910 en 2014, à 45 173 en 2015, soit une diminution



de 1,6 %. Les chiens de berger restent néanmoins, et de loin, le premier groupe en termes d'effectifs, ses trois premiers cheptels, les bergers allemand, belge et australien étant aussi, avec 10 751, 9 852 et 9 231 inscriptions, parmi les cinq premières races, tous groupes confondus. Le ratio confirmations / inscriptions reste bas au sein du groupe, à peine 22 %.

## Groupe I : Chiens de Berger et de Bouvier (sauf Chiens de Bouvier Suisses)

Races	Inscrip. 2014	Inscrip. 2015	Conf. 2015	Conf. / Ins. 2015
BERGER ALLEMAND	11 192	10 751	2 081	19 %
BERGER BELGE	10 306	9 852	2 189	22 %
MALINOIS	8 096	7 890	1 629	21 %
TERVUEREN	1 559	1 370	389	28 %
GROENENDAEL	601	554	163	29 %
LAEKENOIS	50	38	8	21 %
BERGER AUSTRALIEN	8 352	9 035	1 799	20 %
BERGER DE BEAUCE	3 464	3 386	750	22 %
BERGER BLANC SUISSE	2 773	2 751	586	21 %
BORDER COLLIE	2 278	2 044	529	26 %
CHIEN DE BERGER DES SHETLAND	1 776	1 842	467	25 %
COLLIE A POIL LONG	826	738	254	34 %
BERGER HOLLANDAIS	665	574	158	28 %
POIL COURT	618	549	144	26 %
POIL LONG	47	25	14	-
POIL DUR	0	0	0	-
BERGER DES PYRENEES	655	557	155	28 %
CHIEN LOUP TCHECOSLOVAQUE	545	443	134	30 %
BERGER DE BRIE	374	380	88	23 %
COLLIE BARBU	400	368	92	25 %
CHIEN DE BERGER ANGLAIS ANCESTRAL	252	274	63	23 %
SCHIPPERKE	307	257	93	36 %
BOUVIER DES FLANDRES	378	246	61	25 %
WELSH CORGI PEMBROKE	222	240	64	27 %
BERGER AMERICAIN MINIATURE	4	210	127	60 %
BERGER DE PICARDIE	232	203	63	31 %
CHIEN DE BERGER DES TATRAS	156	186	28	15 %
BOUVIER AUSTRALIEN	140	162	43	27 %
CHIEN LOUP DE SAARLOOS	140	157	57	36 %
CHIEN DE BERGER CATALAN	123	126	28	22 %
BERGER POLONAIS DE PLAINE	96	93	23	-
SCHAPENDOES NEERLANDAIS	48	78	17	-
KELPIE AUSTRALIEN	64	72	27	-
WELSH CORGI CARDIGAN	46	48	11	-
BERGER DE LA SERRA DE AIRES	9	30	4	-
COLLIE A POIL COURT	12	23	4	-
PUMI	2	13	0	-
KOMONDOR	9	9	3	-
BOUVIER DES ARDENNES	13	7	5	-
PULI	8	7	2	-
MUDI	15	6	1	-
BERGER DE LA MAREMME ET DES ABRUZZES	6	3	0	-

CHIEN DE BERGER CROATE	7	1	3	-
CHIEN DE BERGER ROUMAIN DES CARPATHES	2	1	1	-
TCHOVATCH SLOVAQUE	8	0	2	-
KUVASZ	5	0	0	-
<b>TOTAL</b>	<b>45 910</b>	<b>45 173</b>	<b>10 012</b>	<b>22 %</b>



Groupe 2 - Cane corso.

## GROUPE II

Après, là aussi, plusieurs années d'embellie, le groupe 2 semble avoir été parmi les plus touchés par la diminution des naissances. Le groupe a vu ses inscriptions passer de 29 828 à 28 075 enregistrements, soit un recul de 6 % par rapport à

2014. Le principal cheptel du groupe, le cane corso, garde des enregistrements stables (4 687 naissances, + 1%). Suivent le bouvier bernois et le rottweiler, avec 3 857 (- 4%) et 2 509 naissances (+ 8%). Pour cette dernière race, l'érosion des naissances, initiée avec la coupe des oreilles et la loi sur les chiens dangereux, semble définitivement enrayée, un tel nombre d'enregistrements n'ayant pas été atteint depuis 2008. Le ratio confirmations / inscriptions au sein du groupe reste dans la moyenne (26 %).

### Groupe II : Chiens de type Pinscher

### et Schnauzer - Molossoïdes

### Chiens de Montagne et de Bouvier Suisses et Autres Races

Races	Inscrip. 2014	Inscrip. 2015	Conf. 2015	Conf. / Ins. 2015
CHIEN DE COUR ITALIEN	4 687	4 738	1 026	22 %
BOUVIER BERNOIS	3 857	3 718	790	21 %
ROTTWEILER	2 332	2 509	549	22 %
BULLDOG	2 051	2 048	721	35 %
BOXER	2 187	1 846	574	31 %
DOGUE DE BORDEAUX	1 416	1 271	386	30 %
TERRE NEUVE	1 487	1 238	358	29 %
DOGUE ALLEMAND	1 272	1 094	321	29 %
SHAR PEI	1 519	1 087	305	28 %
SAINT BERNARD	837	941	233	25 %
CHIEN DE LEONBERG	1 180	931	353	38 %
DOBERMANN	980	811	184	23 %
DOGUE ARGENTIN	895	712	259	36 %
PINSCHER NAIN	673	660	119	18 %
CHIEN DE MONTAGNE DES PYRÉNÉES	546	592	106	18 %
CHIEN DE BERGER D'ANATOLIE	288	444	77	17 %
SCHNAUZER NAIN	338	401	96	24 %
BULLMASTIFF	426	391	122	31 %
DOGUE DES CANARIES	400	390	111	28 %
MASTIFF	297	280	98	35 %
GRAND BOUVIER SUISSE	223	214	39	18 %
DOGUE DE MAJORQUE	229	212	50	24 %
HOVAWART	210	195	67	34 %

DOGUE DU TIBET	151	179	43	24 %
SCHNAUZER	175	141	35	25 %
BOUVIER DE L'ENTLEBUCH	128	136	27	20 %
PINSCHER ALLEMAND	80	106	19	18 %
LANDSEER	144	100	33	33 %
SCHNAUZER GEANT	175	90	39	-
MATIN NAPOLITAIN	114	85	37	-
FILA BRASILEIRO	105	70	24	-
CONTINENTAL BULLDOG	3	66	12	-
BOUVIER DE L'APPENZEL	48	65	12	-
BERGER DU CAUCASE	74	61	21	-
CHIEN DE LA SERRA DA ESTRELA	34	51	4	-
CHIEN DE BERGER YOUGOSLAVE DE CHARPLANINA	57	50	7	-
FILA DE SAINT MIGUEL	77	27	16	-
MATIN ESPAGNOL	23	26	12	-
BERGER DE BOSNIE-HERZÉGOVINE ET DE CROATIE	46	24	13	-
AFFENPINSCHER	8	18	3	-
MATIN DES PYRÉNÉES	8	17	8	-
TOSA	10	14	3	-
TERRIER NOIR RUSSE	13	12	6	-
CIMARRON URUGUAYEN	14	9	2	-
CHIEN DE MONTAGNE DE L'ATLAS	6	4	1	-
BERGER D'ASIE CENTRALE	5	1	2	-
<b>TOTAL</b>	<b>29 828</b>	<b>28 075</b>	<b>7 323</b>	<b>26 %</b>

## GROUPE III

Pour la sixième année consécutive, les naissances au sein des terriers continuent à augmenter, et passent de 31 972 enregistrements en 2014 à 32 857 en 2015, soit une augmentation de 2,8%. Toutes les races du groupe ne suivent cependant pas la même ten-

dance. Si les deux Staffordshire terrier, l'américain et l'anglais, ont, comme on l'a vu, le vent en poupe, avec 9 163 et 8 227 naissances en 2015 (+ 7 et + 26 % par rapport à 2014), la plupart des autres races de terriers continue de voir leur effectif baisser : en dehors de ces deux races, les naissances de terriers sont passées en huit ans de 20 900 à 15 647, soit un recul de près de 26 % ! Une désaffection qui s'illustre par le cas des inscriptions en Yorkshire terrier, Jack Russel et West Highland white terrier, qui avec 4 634, 2 871 et 1 822 enregistrements, voient leurs naissances reculer respectivement de 12 %, 5 % et 8 %. Le ratio confirmations / inscriptions est autour de 25 % au sein du groupe.

Groupe 3 - Staffordshire bull terriers.



### Groupe III : Terriers

Races	Inscrip. 2014	Inscrip. 2015	Conf. 2015	Conf. / Ins. 2015
STAFFORDSHIRE TERRIER AMERICAIN	8 575	9 163	1 938	21 %
STAFFORDSHIRE BULL TERRIER	6 510	8 227	2 376	29 %
YORKSHIRE TERRIER	5 244	4 634	1 005	22 %
TERRIER JACK RUSSELL	3 030	2 871	534	19 %
WEST HIGHLAND WHITE TERRIER	1 981	1 822	407	22 %
BULL TERRIER	1 392	1 372	395	29 %
BULL TERRIER		1 108	314	28 %
BULL TERRIER MINIATURE		264	81	31 %

CAIRN TERRIER	1 172	1 024	204	20 %
TERRIER DU REVEREND RUSSELL	877	721	199	28 %
TERRIER DE CHASSE ALLEMAND	581	645	208	32 %
FOX TERRIER POIL DUR	571	501	159	32 %
TERRIER ÉCOSSAIS	489	419	191	46 %
FOX TERRIER POIL LISSE	409	378	115	30 %
BORDER TERRIER	399	343	107	31 %
AIREDALE TERRIER	214	180	88	49 %
WELSH TERRIER	155	132	47	36 %
TERRIER BRÉSILIEN	96	128	14	11 %
TERRIER AUSTRALIEN À POIL SOYEUX	28	59	12	-
TERRIER IRLANDAIS À POIL DOUX	49	55	8	-
TERRIER IRLANDAIS	24	34	6	-
NORWICH TERRIER	34	33	8	-
NORFOLK TERRIER	28	22	2	-
LAKELAND TERRIER	16	21	6	-
BEDLINGTON TERRIER	19	17	15	-
MANCHESTER TERRIER	18	16	2	-
TERRIER AUSTRALIEN	6	11	4	-
TERRIER KERRY BLUE	10	10	5	-
SKYE TERRIER	16	10	10	-
TERRIER D'AGREMENT ANGLAIS NOIR ET FEU	14	4	4	-
TERRIER TCHÈQUE	7	2	6	-
SEALYHAM TERRIER	0	2	3	-
DANDIE DINMONT TERRIER	8	1	6	-
<b>TOTAL</b>	<b>31 972</b>	<b>32 857</b>	<b>8 084</b>	<b>25 %</b>

## GROUPE IV

Principale victime de la diminution des inscriptions, le quatrième groupe voit ses naissances passer de 3 635 à 3 180 enregistrements, soit une diminution de 12,5 %. Pour les teckels, c'est la cinquième année consécutive de recul des inscriptions. Toutes les variétés semblent touchées, les « poil dur » enregistrant 1 899 naissances (- 14 %), les « poil long » 707 naissances (- 7 %), et les « poil ras » 574 naissances (- 14 %). Le ratio confirmations / inscriptions reste élevé et se maintient à 32 % cette année.



Groupe IV : Teckels				
Races	Inscrip. 2014	Inscrip. 2015	Conf. 2015	Conf. / Ins. 2015
TECKEL	3 635	3 180	1 005	32 %
TECKEL POIL DUR	2 207	1 899	674	35 %
TECKEL POIL LONG	760	707	192	27 %
TECKEL POIL RAS	668	574	139	24 %
<b>TOTAL</b>	<b>3 635</b>	<b>3 180</b>	<b>1 005</b>	<b>32 %</b>

## GROUPE V

Par contraste avec les groupes précédents, les spitz et primitifs ne connaissent pas la crise. Avec 10 857 enregistrements (+ 7,6 % par rapport à 2014), les naissances augmentent pour la 13<sup>e</sup> année consécutive au sein du groupe. Cette trajectoire semble suivie par les principaux cheptels du groupe, le husky en tête (2 858 naissances,

Groupe 5 - Spitz allemands.



+ 8 %), suivi du spitz (1 805 naissances, + 8 %), du samoyède (1 051 naissances, + 21 %), et du chow-chow (846 naissances, + 13 %). Le ratio confirmations / inscriptions au sein du groupe est légèrement au-dessus de la moyenne (28 %), les importations restant très élevées avec 272 enregistrements, soit 9 % des confirmations.

Groupe V : Chiens de Type Spitz et de Type Primitif				
Races	Inscrip. 2014	Inscrip. 2015	Conf. 2015	Conf. / Ins. 2015
HUSKY DE SIBÉRIE	2 642	2 858	754	26 %
SPITZ	1 673	1 805	630	35 %
SPITZ LOUP	1 547	1 640	674	35 %
SPITZ LOUP	126	165	192	27 %
SAMOYÈDE	868	1 051	258	25 %
CHOW CHOW	749	846	245	29 %
AKITA	747	802	190	24 %
SHIBA	664	771	173	22 %
EURASIER	688	724	185	26 %
MALAMUTE DE L'ALASKA	532	479	166	35 %
AKITA AMÉRICAIN	277	367	81	22 %
CHIEN FINNOIS DE LAPONIE	296	292	72	25 %
SPITZ JAPONAIS	165	198	38	19 %
BASENJI	120	131	33	25 %
CURSINU	110	103	65	63 %
SPITZ DES VISIGOTHS	67	80	13	-
CHIEN DE BERGER ISLANDAIS	61	71	16	-
CHIEN DU GROENLAND	64	48	33	-
CHIEN NU DU PÉROU	88	46	26	-
CHIEN D'OURS DE CARÉLIE	45	35	16	-
CHIEN DE CANAAN	86	31	13	-
CHIEN NU MEXICAIN	32	23	8	-
CHIEN DE GARENNE PORTUGAIS	41	19	8	-
CHIEN D'ÉLAN NORVÉGIEN GRIS	16	16	10	-
LAPPHUND SUÉDOIS	6	14	1	-
CIRNECO DE L'ETNA	6	14	4	-
SHIKOKU	9	8	2	-
HOKKAIDO	3	8	1	-
CHIEN THAÏLANDAIS À CRÊTE DORSALE	7	7	3	-
CHIEN NORVÉGIEN DE MACAREUX	6	3	2	-
SPITZ FINLANDAIS	1	2	2	-
CHIEN DU PHARAON	0	2	2	-
PODENCÓ D'IBIZA	8	1	2	-
KAI	1	1	0	-
BERGER FINNOIS DE LAPONIE	1	1	1	-
LAÏKA DE SIBÉRIE OCCIDENTALE	5	0	0	-
KISHU	1	0	0	-
VOLPINO ITALIEN	1	0	1	-
CHIEN DE GARENNE DES CANARIES	1	0	0	-
<b>TOTAL</b>	<b>10 087</b>	<b>10 857</b>	<b>3 054</b>	<b>28 %</b>

## GROUPE VI

Avec 13 440 inscriptions en 2015, soit une diminution de 4,8 % par rapport à 2014, le sixième groupe suit la tendance générale et revient au niveau de 2013, les naissances de chiens courants restant stables



Groupe 6  
Chien de Saint-Hubert.

au cours des dix dernières années (+ 2,5 % par rapport à 2005). Le beagle reste de loin la principale race du groupe, avec 4 048 inscriptions en 2015 (- 4 % par rapport à 2014). Suivent le gascon saintongeais (738 naissances, - 1 %), le griffon bleu de Gascogne (663 naissances, + 4 %) et le basset hound (653 naissances, - 15 %), auparavant deuxième race du groupe. Le ratio confirmations / inscriptions au sein du groupe est un des plus élevés (37 %). Celui-ci est néanmoins en

diminution, notamment parce que les inscriptions à titre initial, qui représentaient 17 % des confirmations de chiens courants en 2014 (777 enregistrements), ont enregistré un net recul en 2015, avec seulement 397 inscriptions, soit 8 % des confirmations.

## Groupe VI : Chiens Courants, Chiens de Recherche au Sang et Races Apparentées

Races	Inscrip. 2014	Inscrip. 2015	Conf. 2015	Conf. / Ins. 2015
BEAGLE	4 225	4 048	1 149	28 %
GASCON SAINTONGEOIS	738	728	311	43 %
GRAND GASCON SAINTONGEOIS	493	473	177	37 %
PETIT GASCON SAINTONGEOIS	245	255	134	53 %
GRIFFON BLEU DE GASCOGNE	637	663	256	39 %
BASSET HOUND	764	653	201	31 %
DALMATIEN	577	647	157	24 %
BASSET FAUVE DE BRETAGNE	758	639	310	49 %
GRIFFON NIVERNAIS	681	634	338	53 %
ARIÉGEOIS	603	601	219	36 %
PORCELAINE	484	448	266	59 %
BEAGLE HARRIER	456	439	198	45 %
CHIEN DE RHODESIE À CRÊTE DORSALE	318	410	85	21 %
CHIEN COURANT SUISSE	450	356	176	49 %
BRUNO DU JURA	366	270	145	-
COURANT BERNOIS	45	44	15	-
COURANT SCHWYTZOIS	17	0	3	-
COURANT LUCERNOIS	22	42	13	-
GRIFFON FAUVE DE BRETAGNE	388	354	156	44 %
PETIT BLEU DE GASCOGNE	390	353	139	39 %
BASSET DES ALPES	239	284	93	33 %
CHIEN COURANT SLOVAQUE	161	272	78	29 %
BRIQUET GRIFFON VENDÉEN	271	231	123	53 %
PETIT BASSET GRIFFON VENDÉEN	239	230	91	40 %
ANGLO FRANÇAIS DE PETITE VÉNERIE	163	203	86	42 %
BRUNO SAINT-HUBERT FRANÇAIS	133	202	55	27 %
BASSET BLEU DE GASCOGNE	130	179	67	37 %
BASSET ARTÉSISIEN NORMAND	214	171	71	42 %
CHIEN DE SAINT HUBERT	220	151	79	52 %
GRAND BLEU DE GASCOGNE	112	103	70	68 %
GRAND GRIFFON VENDÉEN	185	101	85	84 %
GRAND BASSET GRIFFON VENDÉEN	52	70	23	-
CHIEN COURANT POLONAIS	14	57	17	-
CHIEN DE ROUGE DE BAVIÈRE	99	55	37	-
HARRIER	15	34	20	-
PETIT CHIEN COURANT SUISSE	22	29	4	-
CHIEN COURANT DE LA VALLEE DE LA SAVE	7	26	3	-
CHIEN D'ARTOIS	35	25	14	-

CHIEN DE ROUGE DE HANOVRE	26	20	14	-
BRIQUET DE PROVENCE	0	11	5	-
POITEVIN	138	6	3	-
CHIEN COURANT ESPAGNOL	0	2	2	-
BILLY	25	1	1	-
CHIEN COURANT DE TRANSYLVANIE	6	1	2	-
GRAND ANGLO-FRANÇAIS TRICOLE	53	1	1	-
CHIEN COURANT DE HAMILTON	0	1	1	-
BASSET SUÉDOIS	0	1	1	-
FRANÇAIS TRICOLE	85	0	0	-
FOX HOUND ANGLAIS	0	0	0	-
CHIEN COURANT ITALIEN	7	0	2	-
FRANÇAIS BLANC ET NOIR	2	0	0	-
GRAND ANGLO-FRANÇAIS BLANC ET NOIR	1	0	0	-
<b>TOTAL</b>	<b>11 387</b>	<b>10 838</b>	<b>4 085</b>	<b>38 %</b>

## GRUPE VII

En diminution elles aussi, les naissances de chiens d'arrêt ne font que suivre une tendance amorcée depuis plusieurs années déjà. 20 531 chiens ont été inscrits au sein du groupe en 2015, soit un recul de 2,4 % par rapport à 2014 et 10,6 % par rapport à

Groupe 7 - Épagneuls bretons.



2005. Individuellement, les situations des principaux cheptels diffèrent néanmoins : le setter anglais enregistre 5 389 naissances (- 5 % par rapport à 2014), l'épagneul breton 4 804 (+ 3 %), les braque de Weimar et allemand 1 442 et 1 336 (- 8 % et - 7 %, respectivement), et les pointer et petit épagneul de Münster 1 259 et 1 052 (+ 9 % et + 14 %, respectivement). Le ratio confirmations / inscriptions des chiens d'arrêt est, avec les chiens courants, le plus élevé des groupes FCI (37 %).

## Groupe VII : Chiens d'arrêt

Races	Inscrip. 2014	Inscrip. 2015	Conf. 2015	Conf. / Ins. 2015
SETTER ANGLAIS	5 687	5 389	2 277	42 %
ÉPAGNEUL BRETON	4 683	4 804	1 537	32 %
BRAQUE DE WEIMAR	1 572	1 442	426	30 %
À POIL COURT	1 521	1 383	401	29 %
À POIL LONG	51	59	25	-
BRAQUE ALLEMAND A POIL COURT	1 435	1 336	515	39 %
POINTER ANGLAIS	1 157	1 259	511	41 %
PETIT ÉPAGNEUL DE MÜNSTER	922	1 052	299	28 %
GRIFFON À POIL DUR KORTHALS	1 195	1 043	400	38 %
CHIEN D'ARRÊT ALLEMAND À POIL DUR	853	934	326	35 %
SETTER GORDON	697	582	286	49 %
BRAQUE FRANÇAIS	594	572	206	36 %
ÉPAGNEUL FRANÇAIS	432	386	169	44 %
SETTER IRLANDAIS ROUGE	637	376	179	48 %
BRAQUE D'Auvergne	301	364	142	39 %
BRAQUE HONGROIS À POIL COURT	229	212	58	27 %
ÉPAGNEUL BLEU DE PICARDIE	149	191	69	36 %
ÉPAGNEUL PICARD	116	157	55	35 %
ÉPAGNEUL DE SAINT USUGE	61	79	39	-
BRAQUE DU BOURBONNAIS	57	78	29	-
GRAND ÉPAGNEUL DE MÜNSTER	4	42	5	-

CHIEN D'ARRET PORTUGAIS	28	35	12	-
ÉPAGNEUL DE PONT AUDEMER	18	29	13	-
BARBU TCHÈQUE	52	28	23	-
BRAQUE HONGROIS À POIL DUR	27	27	13	-
BRAQUE DE L'ARIÈGE	26	25	7	-
BRAQUE SAINT GERMAIN	36	24	17	-
CHIEN D'ARRET ALLEMAND À POIL LONG	13	24	8	-
SETTER IRLANDAIS ROUGE & BLANC	3	20	8	-
SPINONE	9	16	3	-
BRAQUE ITALIEN	29	5	6	-
PUDELPOINTER	5	0	1	-
BRAQUE SLOVAQUE À POIL DUR	1	0	0	-
<b>TOTAL</b>	<b>21 028</b>	<b>20 531</b>	<b>7 639</b>	<b>37 %</b>

## GROUPE VIII

En légère hausse par rapport à 2014 (25 275 inscriptions, soit une augmentation de 2 %), les retrievers et chiens d'eau reviennent presque à leur niveau de 2013, les naissances étant en légère hausse sur le long terme (+ 9,4 % par rapport à 2005). L'inquiétude vient plutôt du ratio confirmations / inscriptions, plus bas que jamais au sein du groupe : 19 %. L'essentiel du cheptel est lié à ses trois principales races, golden, Labrador retrievers et cocker anglais, qui avec 9 231, 7 352 et 5 085 naissances en 2015, comptent pour 86 % des enregistrements du groupe. Si l'on considère en plus le springer spaniel (1 784 enregistrements), les 16 autres races du groupe ne comptent que pour 7 % du total des naissances.



Groupes 8  
Chiens d'eau  
romagnols.

## Groupe VIII : Chiens Rapporteurs de Gibier

### Chiens Leveurs de Gibier - Chiens d'Eau

Races	Inscrip. 2014	Inscrip. 2015	Conf. 2015	Conf. / Ins. 2015
GOLDEN RETRIEVER	8 826	9 231	1 644	18 %
RETRIEVER DU LABRADOR	7 277	7 352	1 247	17 %
COCKER SPANIEL ANGLAIS	5 100	5 085	1 011	20 %
ENGLISH SPRINGER SPANIEL	1 601	1 784	479	27 %
COCKER SPANIEL AMÉRICAIN	477	410	131	32 %
CHIEN D'EAU ROMAGNOL	515	430	119	28 %
CHIEN D'OYSEL ALLEMAND	274	326	92	28 %
RETRIEVER À POIL PLAT	275	291	77	26 %
RETRIEVER DE LA NOUVELLE-ÉCOSSE	68	108	14	13 %
BARBET	41	54	17	-
CHIEN D'EAU ESPAGNOL	111	46	18	-
PETIT CHIEN HOLLANDAIS DE CHASSE AU GIBIER D'EAU	32	41	8	-
WELSH SPRINGER SPANIEL	12	34	5	-
CHIEN D'EAU PORTUGAIS	25	26	6	-
FIELD SPANIEL	14	25	7	-
CLUMBER SPANIEL	28	11	12	-
ÉPAGNEUL D'EAU IRLANDAIS	1	8	3	-
RETRIEVER À POIL BOUCLE	5	7	1	-
RETRIEVER DE LA BAIE DE CHEASAPEAKE	6	5	3	-
SUSSEX SPANIEL	4	1	5	-
<b>TOTAL</b>	<b>24 692</b>	<b>25 275</b>	<b>4 899</b>	<b>19 %</b>

Groupes 9 - Épagneul nain continental phalène.



## GROUPE IX

Un deuxième recul consécutif des inscriptions de chiens de compagnie (33 538 enregistrements, soit - 3,3 % par rapport à 2014) semble confirmer la fin de la forte phase de croissance au sein du groupe, qui avait vu ses naissances plus que doubler

en une douzaine d'années, passant de 17 814 en 2001, à 36 052 en 2013. Les principales races du groupe voient effectivement leurs naissances se stabiliser ou diminuer légèrement, le cavalier King Charles enregistrant 6 698 inscriptions (- 5 % par rapport à 2014), le Chihuahua 6 279 (- 0,5 %), le bouledogue français 6 261 (+ 1 %), et le shih tzu 1 693 (- 4 %). Le ratio confirmations / inscriptions reste légèrement en-dessous de la moyenne : 24 %.

## Groupe IX : Chiens d'Agrément et de Compagnie

Races	Inscrip. 2014	Inscrip. 2015	Conf. 2015	Conf. / Ins. 2015
CAVALIER KING CHARLES	7 070	6 698	1 382	21 %
CHIHUAHUA	6 308	6 279	1 680	27 %
BOULEDOGUE FRANÇAIS	6 224	6 261	1 787	29 %
SHIH TZU	3 242	3 126	514	16 %
COTON DE TULÉAR	1 958	1 693	231	14 %
CARLIN	1 292	1 397	404	29 %
CANICHE	1 373	1 247	331	27 %
BICHON À POIL FRISÉ	1 182	1 101	149	14 %
L'HASSA APSO	965	856	147	17 %
TERRIER DE BOSTON	681	846	255	30 %
BICHON MALTAIS	716	745	167	22 %
BICHON HAVANAIS	713	664	116	17 %
ÉPAGNEUL TIBÉTAÏN	667	610	160	26 %
ÉPAGNEUL NAIN CONTINENTAL	563	584	183	31 %
PAPILLON	480	508	150	30 %
PHALÈNE	83	76	33	43 %
TERRIER TIBÉTAÏN	312	256	51	20 %
CHIEN CHINOIS À CRÊTE	417	254	89	35 %
ÉPAGNEUL PÉKINOIS	297	248	77	31 %
PETIT BRABANÇON	221	228	54	24 %
PETIT CHIEN RUSSE	122	124	48	39 %
ÉPAGNEUL JAPONAIS	103	107	49	46 %
PETIT CHIEN LION	112	89	15	-
ÉPAGNEUL KING CHARLES	81	64	27	-
GRIFFON BRUXELLOIS	46	33	12	-
GRIFFON BELGE	17	21	9	-
BICHON BOLONAIS	7	4	2	-
CHIEN PARTICOLORE À POIL FRISÉ	0	2	2	-
KROMFOHLANDER	2	1	1	-
<b>TOTAL</b>	<b>34 691</b>	<b>33 538</b>	<b>7 942</b>	<b>24 %</b>

## Groupe X : Lévrier

Races	Inscrip. 2014	Inscrip. 2015	Conf. 2015	Conf. / Ins. 2015
WHIPPET	1 243	1 394	401	29 %
PETIT LÉVRIER ITALIEN	370	423	84	20 %
LÉVRIER IRLANDAIS	187	220	70	32 %
BARZOÏ	180	189	75	40 %
LÉVRIER AFGHAN	116	110	48	44 %
SLOUGHI	25	51	29	-
SALUKI	58	48	26	-
AZAWAKH	31	46	17	-
GREYHOUND	61	30	22	-
LÉVRIER ESPAGNOL	12	28	12	-
LÉVRIER HONGROIS	19	26	14	-
LÉVRIER ÉCOSSAIS	46	18	19	-
LÉVRIER POLONAIS	6	1	3	-
<b>TOTAL</b>	<b>2 354</b>	<b>2 584</b>	<b>820</b>	<b>32 %</b>

## GROUPE X

Les enregistrements de lévriers connaissent une belle année, puisque qu'avec 2 584 naissances en 2015 (+ 9,8 % par rapport à 2014), ils viennent même battre de deux enregistrements leur record de 2010 (2 582 naissances). En lien avec des importations importantes (9 % des confirmations), le ratio confirmations / inscriptions reste élevé au sein

Groupe 10 - Barzoï.



du groupe (32%). Les principaux cheptels suivent la même tendance, que ce soit le whippet (1 394 inscriptions, + 12 % par rapport à 2014), le petit lévrier italien (423 inscriptions, + 14 %), ou le lévrier irlandais (220 inscriptions, + 18 %).

## EN CONCLUSION

Au vu des chiffres 2015 du LOF, il pourrait sembler que les cheptels d'effectifs importants prennent une part croissante au sein des inscriptions. En 2001, seuls les bergers allemands et les Labrador retrievers enregistreraient plus de 9 000 inscriptions ; cette année cinq races dépassaient ce seuil (berger allemand, berger belge, golden retriever, amstaff, berger australien). Mais cette tendance est toute relative, si l'on considère l'augmentation globale des effectifs du LOF sur le long terme. En effet, si en 2015, les cinq principaux cheptels correspondaient à 22 % du total des inscriptions, en 2001, ils comptaient pour 25 % de ce même total. Les races d'effectifs importants ne font donc que suivre une tendance générale d'augmentation des effectifs raciaux.

Pour la première fois depuis cinq ans, les inscriptions au LOF ont légèrement diminué. Il convient de se demander dans quelle mesure les attentes, vis-à-vis de la nouvelle Ordonnance relative au commerce et à la protection des animaux de compagnie, ont pu jouer sur cette diminution. Avec la mise en application de cette dernière à partir du 1<sup>er</sup> janvier de cette année, si effets il doit y avoir, ceux-ci se feront probablement pleinement sentir en 2016. ■

La Société Royale Saint-Hubert organise pour vous  
**le FCI European Dog Show**  
 les 26, 27 et 28 août 2016 à Bruxelles!

CACIB = titre de European Winner et Belgian Winner / CAC + CACIB = 2 CAC'S  
 titre de Benelux Winner / Qualification pour la CRUFTS

**INFO sur : [www.europeandogshow2016.com](http://www.europeandogshow2016.com)**

ROYAL CANIN  
 partenaire officiel

organisé par l'équipe du Brussels Dog Show

Liens utiles:  
[www.europeandogshow2016.com](http://www.europeandogshow2016.com)  
[www.srsh.be](http://www.srsh.be)  
[www.brusselsdogshow.be](http://www.brusselsdogshow.be)

Suivez-nous aussi sur facebook:  
[www.facebook.com/brusselsdogshow](http://www.facebook.com/brusselsdogshow)  
[www.facebook.com/europeandogshow2016](http://www.facebook.com/europeandogshow2016)  
[www.facebook.com/srshkmsh](http://www.facebook.com/srshkmsh)